



ВЕСТНИК МОСКВЫ

ISSN 2713-0592

Февраль 2026

№ 10



ВЕСТНИК МОСКВЫ

Февраль 2026 года | № 10

Распоряжения Мэра Москвы

- О Никифоре А.С.
от 12.02.26 № 98-РМ 3
- О Десяткове В.Н.
от 13.02.26 № 103-РМ 3

Постановления Правительства Москвы

- О мерах, направленных на реализацию Государственной программы города Москвы
«Развитие культурно-туристической среды и сохранение культурного наследия»
от 03.02.26 № 99-ПП 4
- Об установлении единой охранной зоны объектов культурного наследия регионального значения
«Парк детской больницы св. Владимира», «Детская больница св. блгв. кн. Владимира, кон. XIX в. – XX в.,
архитектор А.П.Попов», кон. XIX в. – XX в., «Церковь Благовещения Пресвятой Богородицы при саперном
батальоне, начало XX в., архитектор Ф.М.Вержбицкий», начало XX в., «Жилой дом Страховых, 1903 г.,
архитектор Л.И.Лазовский», 1903 г. и утверждении требований к градостроительным регламентам
в границах территории данной зоны
от 10.02.26 № 143-ПП 5
- О мерах, направленных на осуществление непрограммных направлений деятельности органов
государственной власти города Москвы
от 10.02.26 № 145-ПП 23

О внесении изменений в постановление Правительства Москвы от 17 апреля 2012 г. № 145-ПП от 10.02.26 № 150-ПП	23
О внесении изменения в постановление Правительства Москвы от 28 марта 2017 г. № 120-ПП от 11.02.26 № 175-ПП	26
О внесении изменений в постановления Правительства Москвы от 5 июля 2013 г. № 441-ПП, от 14 мая 2025 г. № 1098-ПП и признании утратившими силу пунктов 4.4 и 4.5 постановления Правительства Москвы от 25 декабря 2007 г. № 1178-ПП от 12.02.26 № 178-ПП	27

Распоряжения Правительства Москвы

О монументе М.Э.Лиепе от 03.02.26 № 51-РП	29
--	----

Информация

Информационное сообщение	30
ИЗВЕЩЕНИЕ О ПРОВЕДЕНИИ СОБРАНИЯ О СОГЛАСОВАНИИ МЕСТОПОЛОЖЕНИЯ ГРАНИЦ ЗЕМЕЛЬНОГО УЧАСТКА	31
ИЗВЕЩЕНИЕ О ПРОВЕДЕНИИ СОБРАНИЯ О СОГЛАСОВАНИИ МЕСТОПОЛОЖЕНИЯ ГРАНИЦ ЗЕМЕЛЬНОГО УЧАСТКА	31

Распоряжения Мэра Москвы



О Никифоре А.С.

Распоряжение Мэра Москвы от 12 февраля 2026 года № 98-РМ

Освободить Никифора Андрея Сергеевича от замещаемой должности заместителя руководителя Департамента городского имущества города Москвы и уволить с государственной гражданской службы города Москвы 16 февраля 2026 г. по собственной инициативе, пункт 3 части 1 статьи 33 Федерального закона от 27 июля 2004 г. № 79-ФЗ «О государственной гражданской службе Российской Федерации».

Мэр Москвы **С.С.Собянин**

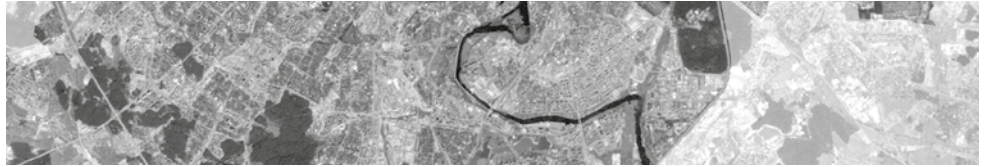
О Десяткове В.Н.

Распоряжение Мэра Москвы от 13 февраля 2026 года № 103-РМ

В соответствии с Законом города Москвы от 26 января 2005 г. № 3 «О государственной гражданской службе города Москвы» продлить срок государственной гражданской службы города Москвы Десяткову Василию Николаевичу и заключить с ним срочный служебный контракт на замещение должности руководителя Департамента строительства транспортной и инженерной инфраструктуры города Москвы сроком на один год, но не превышающим срок полномочий Мэра Москвы.

Мэр Москвы **С.С.Собянин**

Постановления Правительства Москвы



О мерах, направленных на реализацию Государственной программы города Москвы «Развитие культурно-туристической среды и сохранение культурного наследия»

Постановление Правительства Москвы от 3 февраля 2026 года № 99-ПП

В соответствии со статьей 9 Закона города Москвы от 1 ноября 2025 г. № 39 «О бюджете города Москвы на 2026 год и плановый период 2027 и 2028 годов» **Правительство Москвы постановляет:**

1. Предоставить в 2026 году субсидии и гранты юридическим лицам и индивидуальным предпринимателям, указанным в приложениях 1 и 2 к настоящему постановлению, распределив бюджетные ассигнования в рамках реализации Департаментом культурного наследия города Москвы соответствующих мероприятий Государственной программы города Москвы «Развитие культурно-туристической среды и сохранение культурного наследия».

2. Контроль за выполнением настоящего постановления возложить на заместителя Мэра Москвы в Правительстве Москвы – руководителя Аппарата Мэра и Правительства Москвы Сергунину Н.А.

Мэр Москвы **С.С.Собянин**

Приложения 1, 2 к постановлению Правительства Москвы № 99-ПП от 03.02.2026 г. не подлежат опубликованию.

Об установлении единой охранной зоны объектов культурного наследия регионального значения «Парк детской больницы св. Владимира», «Детская больница св. блгв. кн. Владимира, кон. XIX в. – XX в., архитектор А.П.Попов», кон. XIX в. – XX в., «Церковь Благовещения Пресвятой Богородицы при саперном батальоне, начало XX в., архитектор Ф.М.Вержбицкий», начало XX в., «Жилой дом Страховых, 1903 г., архитектор Л.И.Лазовский», 1903 г. и утверждении требований к градостроительным регламентам в границах территории данной зоны

Постановление Правительства Москвы от 10 февраля 2026 года № 143-ПП

В соответствии с Земельным кодексом Российской Федерации, Федеральным законом от 25 июня 2002 г. № 73-ФЗ «Об объектах культурного наследия (памятниках истории и культуры) народов Российской Федерации», постановлением Правительства Российской Федерации от 12 сентября 2015 г. № 972 «Об утверждении Положения о зонах охраны объектов культурного наследия (памятников истории и культуры) народов Российской Федерации и о признании утратившими силу отдельных положений нормативных правовых актов Правительства Российской Федерации», в целях обеспечения сохранности объектов культурного наследия в их исторической среде **Правительство Москвы постановляет:**

1. Установить единую охранную зону объектов культурного наследия регионального значения «Парк детской больницы св. Владимира», «Детская больница св. блгв. кн. Владимира, кон. XIX в. – XX в., архитектор А.П.Попов», кон. XIX в. – XX в., «Церковь Благовещения Пресвятой Богородицы при саперном батальоне, начало XX в., архитектор Ф.М.Вержбицкий», начало XX в., «Жилой дом Страховых, 1903 г., архитектор Л.И.Лазовский», 1903 г. в границах согласно приложению 1 к настоящему постановлению.

2. Утвердить требования к градостроительным регламентам в границах территории единой охранной зоны объектов культурного наследия регионального значе-

ния «Парк детской больницы св. Владимира», «Детская больница св. блгв. кн. Владимира, кон. XIX в. – XX в., архитектор А.П.Попов», кон. XIX в. – XX в., «Церковь Благовещения Пресвятой Богородицы при саперном батальоне, начало XX в., архитектор Ф.М.Вержбицкий», начало XX в., «Жилой дом Страховых, 1903 г., архитектор Л.И.Лазовский», 1903 г. согласно приложениям 2 и 3 к настоящему постановлению.

3. Внести изменения в постановление Правительства Москвы от 14 января 2020 г. № 18-ПП «Об установлении зон охраны объекта культурного наследия регионального значения (ансамбля) «Парк детской больницы св. Владимира» и утверждении требований к градостроительным регламентам в границах территорий данных зон»:

3.1. Название постановления изложить в следующей редакции:

«О внесении изменений в постановление Правительства Москвы от 2 марта 2010 г. № 175-ПП».

3.2. Пункты 1 и 2 постановления признать утратившими силу.

4. Контроль за выполнением настоящего постановления возложить на заместителя Мэра Москвы в Правительстве Москвы – руководителя Аппарата Мэра и Правительства Москвы Сергунину Н.А.

Мэр Москвы **С.С.Собянин**

Приложение 1




к постановлению Правительства Москвы
от 10 февраля 2026 г. № 143-ПП

Границы единой охранной зоны объектов культурного наследия регионального значения «Парк детской больницы св. Владимира», «Детская больница св. блгов. кн. Владимира, кон. XIX в. – XX в., архитектор А.П.Попов», кон. XIX в. – XX в., «Церковь Благовещения Пресвятой Богородицы при саперном батальоне, начало XX в., архитектор Ф.М.Вержбицкий», начало XX в., «Жилой дом Страховых, 1903 г., архитектор Л.И.Лазовский», 1903 г.

1. Графическое описание границ единой охранной зоны объектов культурного наследия регионального значения «Парк детской больницы св. Владимира», «Детская больница св. блгов. кн. Владимира, кон. XIX в. – XX в., архитектор А.П.Попов», кон. XIX в. – XX в., «Церковь Благовещения Пресвятой Богородицы при саперном батальоне, начало XX в., архитектор Ф.М.Вержбицкий», начало XX в., «Жилой дом Страховых, 1903 г., архитектор Л.И.Лазовский», 1903 г.



Условные обозначения

-  - территория объектов культурного наследия регионального значения «Парк детской больницы св. Владимира», «Детская больница св. блгов. кн. Владимира, кон. XIX в. – XX в., архитектор А.П.Попов», кон. XIX в. – XX в.
-  - территория объекта культурного наследия регионального значения «Церковь Благовещения Пресвятой Богородицы при саперном батальоне, начало XX в., архитектор Ф.М.Вержбицкий», начало XX в.
-  - территория объекта культурного наследия регионального значения «Жилой дом Страховых, 1903 г., архитектор Л.И.Лазовский», 1903 г.
-  - границы единой охранной зоны объектов культурного наследия регионального значения «Парк детской больницы св. Владимира», «Детская больница св. блгов. кн. Владимира, кон. XIX в. – XX в., архитектор А.П.Попов», кон. XIX в. – XX в., «Церковь Благовещения Пресвятой Богородицы при саперном батальоне, начало XX в., архитектор Ф.М.Вержбицкий», начало XX в., «Жилой дом Страховых, 1903 г., архитектор Л.И.Лазовский», 1903 г.
-  - характерные точки границ единой охранной зоны объектов культурного наследия регионального значения «Парк детской больницы св. Владимира», «Детская больница св. блгов. кн. Владимира, кон. XIX в. – XX в., архитектор А.П.Попов», кон. XIX в. – XX в., «Церковь Благовещения Пресвятой Богородицы при саперном батальоне, начало XX в., архитектор Ф.М.Вержбицкий», начало XX в., «Жилой дом Страховых, 1903 г., архитектор Л.И.Лазовский», 1903 г.

2. Координаты характерных точек границ единой охранной зоны объектов культурного наследия регионального значения «Парк детской больницы св. Владимира», «Детская больница св. блгв. кн. Владимира, кон. XIX в. – XX в., архитектор А.П.Попов», кон. XIX в. – XX в., «Церковь Благовещения Пресвятой Богородицы при саперном батальоне, начало XX в., архитектор Ф.М.Вержбицкий», начало XX в., «Жилой дом Страховых, 1903 г., архитектор Л.И.Лазовский», 1903 г. в местной системе координат (МСК-77)

Обозначение характерных точек границ	Координаты характерных точек в местной системе координат (МСК-77)		Метод определения координат характерной точки	Средняя квадратическая погрешность положения характерной точки (Mt), м
	X	Y		
Фрагмент 1				
1	12269,44	13565,78	Картометрический метод	Mt = 0,0005
2	12363,84	13537,21		
3	12373,72	13569,59		
4	12406,7	13559,61		
5	12472,33	13539,73		
6	12495,81	13532,05		
7	12492,95	13440,95		
8	12496,54	13402,17		
9	12498,89	13376,02		
10	12489,96	13375,58		
11	12487,45	13446,95		
12	12477,28	13525,43		
13	12473,47	13534,47		
14	12391,74	13559,18		
15	12391,09	13521,83		
16	12272,07	13555,87		
17	12269,38	13546,39		
18	12266,7	13536,95		
19	12191,78	13440,22		
20	12147,67	13475,23		
21	12143,64	13470,01		
22	12134,56	13458,25		
23	12061,56	13363,7		
24	12079,67	13349,69		
25	12222,7	13344,9		
26	12224,43	13376,27		
27	12231,35	13382,15		
28	12238,8	13385,15		
29	12266,24	13387,77		
30	12397,09	13402,77		
31	12396,95	13386,7		
32	12397,95	13380,3		

Обозначение характерных точек границ	Координаты характерных точек в местной системе координат (МСК-77)		Метод определения координат характерной точки	Средняя квадратическая погрешность положения характерной точки (Mt), м
	X	Y		
33	12402,15	13378,3		
34	12408,2	13378,3		
35	12411	13375,5		
36	12410,39	13338,63		
37	12416,45	13338,42		
38	12484,46	13336,15		
39	12491,35	13335,92		
40	12491,16	13320,59		
41	12466,9	13321,65		
42	12435,07	13321,84		
43	12405,61	13322,74		
44	12406,71	13369,72		
45	12392,43	13370,38		
46	12393,1	13395,11		
47	12370,23	13395,93		
48	12369,48	13366,66		
49	12308,17	13369,29		
50	12308,24	13371,32		
51	12289,3	13371,97		
52	12266,54	13372,76		
53	12235,14	13373,83		
54	12228,22	13374,07		
55	12227,68	13355,73		
56	12226,94	13329,13		
57	12201,41	13329,86		
58	12184,73	13330,47		
59	12167,37	13331,03		
60	12138,39	13331,82		
61	12128,74	13332,25		
62	12088,79	13333,52		
63	12067,21	13334,17		
64	12017,12	13335,93		
65	12066,25	13399,86		
66	12103,54	13448,41		
67	12128,35	13481,15		
68	12135,59	13490,62		
69	12176,45	13459,27		
70	12191,05	13447,89		
71	12206,95	13467,88		
72	12222,36	13487,5		

Обозначение характерных точек границ	Координаты характерных точек в местной системе координат (МСК-77)		Метод определения координат характерной точки	Средняя квадратическая погрешность положения характерной точки (M _t), м
	X	Y		
73	12245,04	13516,79		
74	12263,64	13541,23		
75	12258,94	13545,08		
1	12269,44	13565,78		
Координаты характерных точек внешних границ фрагмента 2 единой охранной зоны объектов культурного наследия регионального значения «Парк детской больницы св. Владимира», «Детская больница св. блгв. кн. Владимира, кон. XIX в. – XX в., архитектор А.П.Попов», кон. XIX в. – XX в., «Церковь Благовещения Пресвятой Богородицы при саперном батальоне, начало XX в., архитектор Ф.М.Вержбицкий», начало XX в., «Жилой дом Страховых, 1903 г., архитектор Л.И.Лазовский», 1903 г.				
76	11901	13178,3		
77	11915,7	13198,4		
78	11932,7	13221,3		
79	11937,7	13228,3		
80	11947,9	13242,7		
81	11952,3	13248,3		
82	11970,5	13273,7		
83	11973,8	13278,2		
84	11986,8	13269,7		
85	12006,7	13257,6		
86	12020,7	13249,1		
87	12018,4	13236,5		
88	12016,8	13227,3		
89	12014,1	13211,6		
90	12011,4	13196,5		
91	12008,2	13178,6		
92	12004,3	13157,7		
93	11985,8	13160,5		
94	11981	13161,4		
95	11981,3	13163,1		
96	11975	13164,3		
97	11974,7	13162,5		
98	11969,9	13163,4		
99	11968,4	13157,4		
100	11964,9	13159		
101	11965,3	13159,9		
102	11962,5	13161,1		
103	11962,1	13160,2		
104	11958,6	13161,7		
105	11958,2	13160,8		
106	11952,4	13163,5		
107	11951	13160,4		

Обозначение характерных точек границ	Координаты характерных точек в местной системе координат (МСК-77)		Метод определения координат характерной точки	Средняя квадратическая погрешность положения характерной точки (Mt), м
	X	Y		
108	11948,9	13160,8		
109	11949	13161,6		
110	11941,2	13163,1		
111	11931,6	13168,7		
112	11927	13161,5		
76	11901	13178,3		
Координаты характерных точек внутренних границ фрагмента 2 единой охранной зоны объектов культурного наследия регионального значения «Парк детской больницы св. Владимира», «Детская больница св. блгв. кн. Владимира, кон. XIX в. – XX в., архитектор А.П.Попов», кон. XIX в. – XX в., «Церковь Благовещения Пресвятой Богородицы при саперном батальоне, начало XX в., архитектор Ф.М.Вержбицкий», начало XX в., «Жилой дом Страховых, 1903 г., архитектор Л.И.Лазовский», 1903 г.				
113	11983,48	13175,16		
114	11979,09	13168,48		
115	11974,96	13166,46		
116	11961,38	13166,45		
117	11956,27	13166,75		
118	11940,83	13168,62		
119	11939,64	13169,9		
120	11938,98	13177,28		
121	11937,18	13177,51		
122	11937,54	13182,42		
123	11939	13182,29		
124	11940,81	13189,46		
125	11942,1	13190,39		
126	11957,16	13189,65		
127	11958,16	13190,52		
128	11962,92	13190,23		
129	11963,49	13189,4		
130	11977,28	13188,41		
131	11979,97	13186,49		
132	11980,01	13185,94		
133	11983,65	13178,73		
113	11983,48	13175,16		
Координаты характерных точек внешних границ фрагмента 3 единой охранной зоны объектов культурного наследия регионального значения «Парк детской больницы св. Владимира», «Детская больница св. блгв. кн. Владимира, кон. XIX в. – XX в., архитектор А.П.Попов», кон. XIX в. – XX в., «Церковь Благовещения Пресвятой Богородицы при саперном батальоне, начало XX в., архитектор Ф.М.Вержбицкий», начало XX в., «Жилой дом Страховых, 1903 г., архитектор Л.И.Лазовский», 1903 г.				
134	11782,78	13208,43		
135	11794,58	13199,97		
136	11851,69	13158,43		
137	11845,98	13149,98		

Обозначение характерных точек границ	Координаты характерных точек в местной системе координат (МСК-77)		Метод определения координат характерной точки	Средняя квадратическая погрешность положения характерной точки (Mt), м
	X	Y		
138	11838,14	13137,73		
139	11832,78	13128,79		
140	11824,8	13116,04		
141	11805,47	13129,96		
142	11799,43	13134,31		
143	11783,07	13146,15		
144	11771,68	13154,31		
145	11753,65	13167,44		
146	11762,15	13179,75		
134	11782,78	13208,43		
Координаты характерных точек внутренних границ фрагмента 3 единой охранной зоны объектов культурного наследия регионального значения «Парк детской больницы св. Владимира», «Детская больница св. блгв. кн. Владимира, кон. XIX в. – XX в., архитектор А.П.Попов», кон. XIX в. – XX в., «Церковь Благовещения Пресвятой Богородицы при саперном батальоне, начало XX в., архитектор Ф.М.Вержбицкий», начало XX в., «Жилой дом Страховых, 1903 г., архитектор Л.И.Лазовский», 1903 г.				
147	11816,03	13168,78		
148	11826,92	13161,3		
149	11835,55	13155,69		
150	11840,34	13152,23		
151	11827,01	13132,92		
152	11822,37	13136,18		
153	11820,28	13137,72		
154	11807,01	13147,24		
155	11802,96	13150,18		
147	11816,03	13168,78		

Приложение 3

*к постановлению Правительства Москвы
от 10 февраля 2026 г. № 143-ПП*

Требования к градостроительным регламентам в границах территории единой охранной зоны объектов культурного наследия регионального значения «Парк детской больницы св. Владимира», «Детская больница св. блгв. кн. Владимира, кон. XIX в. – XX в., архитектор А.П.Попов», кон. XIX в. – XX в., «Церковь Благовещения Пресвятой Богородицы при саперном батальоне, начало XX в., архитектор Ф.М.Вержбицкий», начало XX в., «Жилой дом Страховых, 1903 г., архитектор Л.И.Лазовский», 1903 г.

1. Номер регламентного участка: 1
<p>2. Ограничения использования земельных участков в границах территории единой охранной зоны объектов культурного наследия регионального значения «Парк детской больницы св. Владимира», «Детская больница св. блгв. кн. Владимира, кон. XIX в. – XX в., архитектор А.П.Попов», кон. XIX в. – XX в., «Церковь Благовещения Пресвятой Богородицы при саперном батальоне, начало XX в., архитектор Ф.М.Вержбицкий», начало XX в., «Жилой дом Страховых, 1903 г., архитектор Л.И.Лазовский», 1903 г.: P2</p> <p>Запрет:</p> <ul style="list-style-type: none"> – на строительство, за исключением линейных объектов, если запрет на их строительство не установлен настоящими требованиями к градостроительным регламентам, и применения специальных мер, направленных на сохранение и (или) восстановление (регенерацию) историко-градостроительной и (или) природной среды объекта культурного наследия (восстановление, воссоздание, восполнение частично или полностью утраченных элементов и (или) характеристик историко-градостроительной и (или) природной среды) (далее – регенерация исторической среды); – на использование строительных технологий, оказывающих негативное воздействие на объекты культурного наследия и историческую застройку; – на размещение взрыво- и пожароопасных объектов, угрожающих сохранности объектов культурного наследия, выявленных объектов культурного наследия
<p>3. Адресные ориентиры участка: фрагмент трассы 5-й Сокольнической улицы, расположенный к северо-западу от территории объекта культурного наследия регионального значения «Церковь Благовещения Пресвятой Богородицы при саперном батальоне, начало XX в., архитектор Ф.М.Вержбицкий», начало XX в. (город Москва, улица Матросская Тишина, дом 9)</p>
4. Объекты капитального строительства, существующие в границах регламентного участка: нет
5. Зоны возможного размещения объектов капитального строительства в границах регламентного участка в рамках регенерации исторической среды: нет
6. Элемент планировочной структуры – регламентный участок, расположенный в границах территории общего пользования (улично-дорожная сеть): действие градостроительных регламентов не распространяется

1. Номер регламентного участка: 2
<p>2. Ограничения использования земельных участков в границах территории единой охранной зоны объектов культурного наследия регионального значения «Парк детской больницы св. Владимира», «Детская больница св. блгв. кн. Владимира, кон. XIX в. – XX в., архитектор А.П.Попов», кон. XIX в. – XX в., «Церковь Благовещения Пресвятой Богородицы при саперном батальоне, начало XX в., архитектор Ф.М.Вержбицкий», начало XX в., «Жилой дом Страховых, 1903 г., архитектор Л.И.Лазовский», 1903 г.: P2</p> <p>Запрет:</p> <ul style="list-style-type: none"> – на строительство, за исключением линейных объектов, если запрет на их строительство не установлен настоящими требованиями к градостроительным регламентам, и применения специальных мер, направленных на сохранение и (или) восстановление (регенерацию) историко-градостроительной и (или) природной среды объекта культурного наследия (восстановление, воссоздание, восполнение частично или полностью утраченных элементов и (или) характеристик историко-градостроительной и (или) природной среды) (далее – регенерация исторической среды); – на использование строительных технологий, оказывающих негативное воздействие на объекты культурного наследия и историческую застройку; – на размещение взрыво- и пожароопасных объектов, угрожающих сохранности объектов культурного наследия, выявленных объектов культурного наследия

3. Адресные ориентиры участка: фрагмент трассы Рубцовско-Дворцовой улицы, расположенный к югу от территории объектов культурного наследия регионального значения «Парк детской больницы св. Владимира», «Детская больница св. блгв. кн. Владимира, кон. XIX в. – XX в., архитектор А.П.Попов», кон. XIX в. – XX в. (город Москва, Рубцовско-Дворцовая улица, дом 3; Рубцовско-Дворцовая улица, дом 1/3, корпус 17)
4. Объекты капитального строительства, существующие в границах регламентного участка: нет
5. Зоны возможного размещения объектов капитального строительства в границах регламентного участка в рамках регенерации исторической среды: нет
6. Элемент планировочной структуры – регламентный участок, расположенный в границах территории общего пользования (улично-дорожная сеть): действие градостроительных регламентов не распространяется

1. Номер регламентного участка: 3
2. Ограничения использования земельных участков в границах территории единой охранной зоны объектов культурного наследия регионального значения «Парк детской больницы св. Владимира», «Детская больница св. блгв. кн. Владимира, кон. XIX в. – XX в., архитектор А.П.Попов», кон. XIX в. – XX в., «Церковь Благовещения Пресвятой Богородицы при саперном батальоне, начало XX в., архитектор Ф.М.Вержицкий», начало XX в., «Жилой дом Страховых, 1903 г., архитектор Л.И.Лазовский», 1903 г.: P2 Запрет: – на строительство, за исключением линейных объектов, если запрет на их строительство не установлен настоящими требованиями к градостроительным регламентам, и применения специальных мер, направленных на сохранение и (или) восстановление (регенерацию) историко-градостроительной и (или) природной среды объекта культурного наследия (восстановление, воссоздание, восполнение частично или полностью утраченных элементов и (или) характеристик историко-градостроительной и (или) природной среды) (далее – регенерация исторической среды); – на использование строительных технологий, оказывающих негативное воздействие на объекты культурного наследия и историческую застройку; – на размещение взрыво- и пожароопасных объектов, угрожающих сохранности объектов культурного наследия, выявленных объектов культурного наследия
3. Адресные ориентиры участка: фрагмент трассы улицы Гастелло, расположенный к юго-западу от территории объекта культурного наследия регионального значения «Жилой дом Страховых, 1903 г., архитектор Л.И.Лазовский», 1903 г. (город Москва, улица Гастелло, дом 5 (часть))
4. Объекты капитального строительства, существующие в границах регламентного участка: нет
5. Зоны возможного размещения объектов капитального строительства в границах регламентного участка в рамках регенерации исторической среды: нет
6. Элемент планировочной структуры – регламентный участок, расположенный в границах территории общего пользования (улично-дорожная сеть): действие градостроительных регламентов не распространяется

1. Номер регламентного участка: 4
2. Ограничения использования земельных участков в границах территории единой охранной зоны объектов культурного наследия регионального значения «Парк детской больницы св. Владимира», «Детская больница св. блгв. кн. Владимира, кон. XIX в. – XX в., архитектор А.П.Попов», кон. XIX в. – XX в., «Церковь Благовещения Пресвятой Богородицы при саперном батальоне, начало XX в., архитектор Ф.М.Вержицкий», начало XX в., «Жилой дом Страховых, 1903 г., архитектор Л.И.Лазовский», 1903 г.: P2 Запрет: – на строительство, за исключением линейных объектов, если запрет на их строительство не установлен настоящими требованиями к градостроительным регламентам, и применения специальных мер, направленных на сохранение и (или) восстановление (регенерацию) историко-градостроительной и (или) природной среды объекта культурного наследия (восстановление, воссоздание, восполнение частично или полностью утраченных элементов и (или) характеристик историко-градостроительной и (или) природной среды) (далее – регенерация исторической среды); – на использование строительных технологий, оказывающих негативное воздействие на объекты культурного наследия и историческую застройку; – на размещение взрыво- и пожароопасных объектов, угрожающих сохранности объектов культурного наследия, выявленных объектов культурного наследия

3. Адресные ориентиры участка: фрагменты трасс улиц Матросская Тишина и Рубцовско-Дворцовая, расположенные к юго-западу от территории объектов культурного наследия регионального значения «Парк детской больницы св. Владимира», «Детская больница св. блгв. кн. Владимира, кон. XIX в. – XX в., архитектор А.П.Попов», кон. XIX в. – XX в. (город Москва, Рубцовско-Дворцовая улица, дом 3; Рубцовско-Дворцовая улица, дом 1/3, корпус 17)
4. Объекты капитального строительства, существующие в границах регламентного участка: нет
5. Зоны возможного размещения объектов капитального строительства в границах регламентного участка в рамках регенерации исторической среды: нет
6. Элемент планировочной структуры – регламентный участок, расположенный в границах территории общего пользования (улично-дорожная сеть): действие градостроительных регламентов не распространяется

1. Номер регламентного участка: 5
2. Ограничения использования земельных участков в границах территории единой охранной зоны объектов культурного наследия регионального значения «Парк детской больницы св. Владимира», «Детская больница св. блгв. кн. Владимира, кон. XIX в. – XX в., архитектор А.П.Попов», кон. XIX в. – XX в., «Церковь Благовещения Пресвятой Богородицы при саперном батальоне, начало XX в., архитектор Ф.М.Вержбицкий», начало XX в., «Жилой дом Страховых, 1903 г., архитектор Л.И.Лазовский», 1903 г.: P2 Запрет: – на строительство, за исключением линейных объектов, если запрет на их строительство не установлен настоящими требованиями к градостроительным регламентам, и применения специальных мер, направленных на сохранение и (или) восстановление (регенерацию) историко-градостроительной и (или) природной среды объекта культурного наследия (восстановление, воссоздание, восполнение частично или полностью утраченных элементов и (или) характеристик историко-градостроительной и (или) природной среды) (далее – регенерация исторической среды); – на использование строительных технологий, оказывающих негативное воздействие на объекты культурного наследия и историческую застройку; – на размещение взрыво- и пожароопасных объектов, угрожающих сохранности объектов культурного наследия, выявленных объектов культурного наследия
3. Адресные ориентиры участка: фрагмент трассы Рубцовско-Дворцовой улицы, расположенный к югу от территории объектов культурного наследия регионального значения «Парк детской больницы св. Владимира», «Детская больница св. блгв. кн. Владимира, кон. XIX в. – XX в., архитектор А.П.Попов», кон. XIX в. – XX в. (город Москва, Рубцовско-Дворцовая улица, дом 3; Рубцовско-Дворцовая улица, дом 1/3, корпус 17)
4. Объекты капитального строительства, существующие в границах регламентного участка: нет
5. Зоны возможного размещения объектов капитального строительства в границах регламентного участка в рамках регенерации исторической среды: нет
6. Элемент планировочной структуры – регламентный участок, расположенный в границах территории общего пользования (улично-дорожная сеть): действие градостроительных регламентов не распространяется

1. Номер регламентного участка: 6
2. Ограничения использования земельных участков в границах территории единой охранной зоны объектов культурного наследия регионального значения «Парк детской больницы св. Владимира», «Детская больница св. блгв. кн. Владимира, кон. XIX в. – XX в., архитектор А.П.Попов», кон. XIX в. – XX в., «Церковь Благовещения Пресвятой Богородицы при саперном батальоне, начало XX в., архитектор Ф.М.Вержбицкий», начало XX в., «Жилой дом Страховых, 1903 г., архитектор Л.И.Лазовский», 1903 г.: P2 Запрет: – на строительство, за исключением линейных объектов, если запрет на их строительство не установлен настоящими требованиями к градостроительным регламентам, и применения специальных мер, направленных на сохранение и (или) восстановление (регенерацию) историко-градостроительной и (или) природной среды объекта культурного наследия (восстановление, воссоздание, восполнение частично или полностью утраченных элементов и (или) характеристик историко-градостроительной и (или) природной среды) (далее – регенерация исторической среды); – на использование строительных технологий, оказывающих негативное воздействие на объекты культурного наследия и историческую застройку; – на размещение взрыво- и пожароопасных объектов, угрожающих сохранности объектов культурного наследия, выявленных объектов культурного наследия

3. Адресные ориентиры участка: территория, расположенная к северу, востоку, югу и западу от территории объекта культурного наследия регионального значения «Церковь Благовещения Пресвятой Богородицы при саперном батальоне, начало XX в., архитектор Ф.М.Вержбицкий», начало XX в. (город Москва, улица Матросская Тишина, дом 9)		
4. Объекты капитального строительства, существующие в границах регламентного участка: нет		
5. Зоны возможного размещения объектов капитального строительства в границах регламентного участка в рамках регенерации исторической среды: нет		
6. Элемент планировочной структуры – регламентный участок:		
	Наименование характеристик и показателей, отражающих требования градостроительного регламента	Значения характеристик и показателей, отражающих требования градостроительного регламента
6.1	Максимальный процент застройки в границах регламентного участка (наземная часть)	не устанавливается
6.2	Минимальный процент площади озеленения в границах регламентного участка	не устанавливается
6.3	Отступ от границ регламентного участка	не устанавливается
6.4	Максимальная высота застройки (объектов капитального строительства) от существующего уровня земли в границах регламентного участка	0,0 м
6.5	Максимальный процент застройки прочими строениями и сооружениями (пристройки, киоски, навесы, хозяйственные и временные сооружения) в границах регламентного участка	3%
6.6	Максимальная высота застройки прочими строениями и сооружениями (пристройки, киоски, навесы, хозяйственные и временные сооружения) в границах регламентного участка	3,6 м
6.7	Минимальный размер интервалов в уличном фронте застройки в границах регламентного участка	не устанавливается
6.8	Запреты на размещение рекламы, вывесок, нарушающих характеристики историко-градостроительной среды и (или) природной среды, за исключением случаев, если это соответствует назначению объекта культурного наследия религиозного назначения и (или) объектов капитального строительства, образующих с ним монастырский, храмовый или иной культовый комплекс, и (или) необходимо для обеспечения его современного использования	запрет размещения рекламы, вывесок, кроме случаев, предусмотренных Правилами установки и эксплуатации рекламных конструкций в городе Москве и Правилами размещения и содержания информационных конструкций в городе Москве, за исключением случаев, если такое размещение соответствует назначению объекта культурного наследия религиозного назначения и (или) объектов капитального строительства, образующих с ним монастырский, храмовый или иной культовый комплекс, и (или) необходимо для обеспечения его современного использования
6.9	Запрет на размещение некапитальных строений, сооружений, нарушающих характеристики историко-градостроительной среды и (или) природной среды, за исключением случаев, если такое размещение соответствует назначению объекта культурного наследия религиозного назначения и (или) объектов капитального строительства, образующих с ним монастырский, храмовый или иной культовый комплекс, и (или) необходимо для обеспечения его современного использования	запрет размещения некапитальных строений, сооружений в параметрах, нарушающих настоящие требования к градостроительным регламентам, за исключением случаев, если такое размещение соответствует назначению объекта культурного наследия религиозного назначения и (или) объектов капитального строительства, образующих с ним монастырский, храмовый или иной культовый комплекс, и (или) необходимо для обеспечения его современного использования

1. Номер регламентного участка: 7		
<p>2. Ограничения использования земельных участков в границах территории единой охранной зоны объектов культурного наследия регионального значения «Парк детской больницы св. Владимира», «Детская больница св. блгв. кн. Владимира, кон. XIX в. – XX в., архитектор А.П.Попов», кон. XIX в. – XX в., «Церковь Благовещения Пресвятой Богородицы при саперном батальоне, начало XX в., архитектор Ф.М.Вержбицкий», начало XX в., «Жилой дом Страховых, 1903 г., архитектор Л.И.Лазовский», 1903 г.: P2</p> <p>Запрет:</p> <ul style="list-style-type: none"> – на строительство, за исключением линейных объектов, если запрет на их строительство не установлен настоящими требованиями к градостроительным регламентам, и применения специальных мер, направленных на сохранение и (или) восстановление (регенерацию) историко-градостроительной и (или) природной среды объекта культурного наследия (восстановление, воссоздание, восполнение частично или полностью утраченных элементов и (или) характеристик историко-градостроительной и (или) природной среды) (далее – регенерация исторической среды); – на использование строительных технологий, оказывающих негативное воздействие на объекты культурного наследия и историческую застройку; – на размещение взрыво- и пожароопасных объектов, угрожающих сохранности объектов культурного наследия, выявленных объектов культурного наследия 		
<p>3. Адресные ориентиры участка: территория, расположенная к северу от территории объекта культурного наследия регионального значения «Церковь Благовещения Пресвятой Богородицы при саперном батальоне, начало XX в., архитектор Ф.М.Вержбицкий», начало XX в. (город Москва, улица Матросская Тишина, дом 9)</p>		
4. Объекты капитального строительства, существующие в границах регламентного участка: нет		
5. Зоны возможного размещения объектов капитального строительства в границах регламентного участка в рамках регенерации исторической среды: нет		
6. Элемент планировочной структуры – регламентный участок:		
Наименование характеристик и показателей, отражающих требования градостроительного регламента		Значения характеристик и показателей, отражающих требования градостроительного регламента
6.1	Максимальный процент застройки в границах регламентного участка (наземная часть)	не устанавливается
6.2	Минимальный процент площади озеленения в границах регламентного участка	не устанавливается
6.3	Отступ от границ регламентного участка	не устанавливается
6.4	Максимальная высота застройки (объектов капитального строительства) от существующего уровня земли в границах регламентного участка	0,0 м
6.5	Максимальный процент застройки прочими строениями и сооружениями (пристройки, киоски, навесы, хозяйственные и временные сооружения) в границах регламентного участка	3%
6.6	Максимальная высота застройки прочими строениями и сооружениями (пристройки, киоски, навесы, хозяйственные и временные сооружения) в границах регламентного участка	3,6 м
6.7	Минимальный размер интервалов в уличном фронте застройки в границах регламентного участка	не устанавливается
6.8	Запреты на размещение рекламы, вывесок, нарушающих характеристики историко-градостроительной среды и (или) природной среды, за исключением случаев, если это соответствует назначению объекта культурного наследия религиозного назначения и (или) объектов капитального строительства, образующих с ним монастырский, храмовый или иной культурный комплекс, и (или) необходимо для обеспечения его современного использования	запрет размещения рекламы, вывесок, кроме случаев, предусмотренных Правилами установки и эксплуатации рекламных конструкций в городе Москве и Правилами размещения и содержания информационных конструкций в городе Москве

6.9	Запрет на размещение некапитальных строений, сооружений, нарушающих характеристики историко-градостроительной среды и (или) природной среды, за исключением случаев, если такое размещение соответствует назначению объекта культурного наследия религиозного назначения и (или) объектов капитального строительства, образующих с ним монастырский, храмовый или иной культовый комплекс, и (или) необходимо для обеспечения его современного использования	запрет размещения некапитальных строений, сооружений в параметрах, нарушающих настоящие требования к градостроительным регламентам
-----	--	--

1. Номер регламентного участка: 8		
<p>2. Ограничения использования земельных участков в границах территории единой охранной зоны объектов культурного наследия регионального значения «Парк детской больницы св. Владимира», «Детская больница св. блгв. кн. Владимира, кон. XIX в. – XX в., архитектор А.П.Попов», кон. XIX в. – XX в., «Церковь Благовещения Пресвятой Богородицы при саперном батальоне, начало XX в., архитектор Ф.М.Вержицкий», начало XX в., «Жилой дом Страховых, 1903 г., архитектор Л.И.Лазовский», 1903 г.: Р2</p> <p>Запрет:</p> <ul style="list-style-type: none"> – на строительство, за исключением линейных объектов, если запрет на их строительство не установлен настоящими требованиями к градостроительным регламентам, и применения специальных мер, направленных на сохранение и (или) восстановление (регенерацию) историко-градостроительной и (или) природной среды объекта культурного наследия (восстановление, воссоздание, восполнение частично или полностью утраченных элементов и (или) характеристик историко-градостроительной и (или) природной среды) (далее – регенерация исторической среды); – на использование строительных технологий, оказывающих негативное воздействие на объекты культурного наследия и историческую застройку; – на размещение взрыво- и пожароопасных объектов, угрожающих сохранности объектов культурного наследия, выявленных объектов культурного наследия 		
<p>3. Адресные ориентиры участка: территория, расположенная к северо-востоку от территории объекта культурного наследия регионального значения «Жилой дом Страховых, 1903 г., архитектор Л.И.Лазовский», 1903 г. (город Москва, улица Гастелло, дом 5 (часть))</p>		
<p>4. Объекты капитального строительства, существующие в границах регламентного участка: нет</p>		
<p>5. Зоны возможного размещения объектов капитального строительства в границах регламентного участка в рамках регенерации исторической среды: нет</p>		
<p>6. Элемент планировочной структуры – регламентный участок:</p>		
	<p>Наименование характеристик и показателей, отражающих требования градостроительного регламента</p>	<p>Значения характеристик и показателей, отражающих требования градостроительного регламента</p>
6.1	Максимальный процент застройки в границах регламентного участка (наземная часть)	не устанавливается
6.2	Минимальный процент площади озеленения в границах регламентного участка	не устанавливается
6.3	Отступ от границ регламентного участка	не устанавливается
6.4	Максимальная высота застройки (объектов капитального строительства) от существующего уровня земли в границах регламентного участка	0,0 м
6.5	Максимальный процент застройки прочими строениями и сооружениями (пристройки, киоски, навесы, хозяйственные и временные сооружения) в границах регламентного участка	3%
6.6	Максимальная высота застройки прочими строениями и сооружениями (пристройки, киоски, навесы, хозяйственные и временные сооружения) в границах регламентного участка	3,6 м

6.7	Минимальный размер интервалов в уличном фронте застройки в границах регламентного участка	не устанавливается
6.8	Запреты на размещение рекламы, вывесок, нарушающих характеристики историко-градостроительной среды и (или) природной среды, за исключением случаев, если это соответствует назначению объекта культурного наследия религиозного назначения и (или) объектов капитального строительства, образующих с ним монастырский, храмовый или иной культовый комплекс, и (или) необходимо для обеспечения его современного использования	запрет размещения рекламы, вывесок, кроме случаев, предусмотренных Правилами установки и эксплуатации рекламных конструкций в городе Москве и Правилами размещения и содержания информационных конструкций в городе Москве
6.9	Запрет на размещение некапитальных строений, сооружений, нарушающих характеристики историко-градостроительной среды и (или) природной среды, за исключением случаев, если такое размещение соответствует назначению объекта культурного наследия религиозного назначения и (или) объектов капитального строительства, образующих с ним монастырский, храмовый или иной культовый комплекс, и (или) необходимо для обеспечения его современного использования	запрет размещения некапитальных строений, сооружений в параметрах, нарушающих настоящие требования к градостроительным регламентам

1. Номер регламентного участка: 9		
2. Ограничения использования земельных участков в границах территории единой охранной зоны объектов культурного наследия регионального значения «Парк детской больницы св. Владимира», «Детская больница св. блгв. кн. Владимира, кон. XIX в. – XX в., архитектор А.П.Попов», кон. XIX в. – XX в., «Церковь Благовещения Пресвятой Богородицы при саперном батальоне, начало XX в., архитектор Ф.М.Вержицкий», начало XX в., «Жилой дом Страховых, 1903 г., архитектор Л.И.Лазовский», 1903 г.: Р2 Запрет: – на строительство, за исключением линейных объектов, если запрет на их строительство не установлен настоящими требованиями к градостроительным регламентам, и применения специальных мер, направленных на сохранение и (или) восстановление (регенерацию) историко-градостроительной и (или) природной среды объекта культурного наследия (восстановление, воссоздание, восполнение частично или полностью утраченных элементов и (или) характеристик историко-градостроительной и (или) природной среды) (далее – регенерация исторической среды); – на использование строительных технологий, оказывающих негативное воздействие на объекты культурного наследия и историческую застройку; – на размещение взрыво- и пожароопасных объектов, угрожающих сохранности объектов культурного наследия, выявленных объектов культурного наследия		
3. Адресные ориентиры участка: территория, расположенная к северо-западу от территории объекта культурного наследия регионального значения «Жилой дом Страховых, 1903 г., архитектор Л.И.Лазовский», 1903 г. (город Москва, улица Гастелло, дом 5 (часть))		
4. Объекты капитального строительства, существующие в границах регламентного участка: нет		
5. Зоны возможного размещения объектов капитального строительства в границах регламентного участка в рамках регенерации исторической среды: нет		
6. Элемент планировочной структуры – регламентный участок:		
Наименование характеристик и показателей, отражающих требования градостроительного регламента	Значения характеристик и показателей, отражающих требования градостроительного регламента	
6.1	Максимальный процент застройки в границах регламентного участка (наземная часть)	не устанавливается
6.2	Минимальный процент площади озеленения в границах регламентного участка	не устанавливается
6.3	Отступ от границ регламентного участка	не устанавливается

6.4	Максимальная высота застройки (объектов капитального строительства) от существующего уровня земли в границах регламентного участка	0,0 м
6.5	Максимальный процент застройки прочими строениями и сооружениями (пристройки, киоски, навесы, хозяйственные и временные сооружения) в границах регламентного участка	3%
6.6	Максимальная высота застройки прочими строениями и сооружениями (пристройки, киоски, навесы, хозяйственные и временные сооружения) в границах регламентного участка	3,6 м
6.7	Минимальный размер интервалов в уличном фронте застройки в границах регламентного участка	не устанавливается
6.8	Запреты на размещение рекламы, вывесок, нарушающих характеристики историко-градостроительной среды и (или) природной среды, за исключением случаев, если это соответствует назначению объекта культурного наследия религиозного назначения и (или) объектов капитального строительства, образующих с ним монастырский, храмовый или иной культовый комплекс, и (или) необходимо для обеспечения его современного использования	запрет размещения рекламы, вывесок, кроме случаев, предусмотренных Правилами установки и эксплуатации рекламных конструкций в городе Москве и Правилами размещения и содержания информационных конструкций в городе Москве
6.9	Запрет на размещение некапитальных строений, сооружений, нарушающих характеристики историко-градостроительной среды и (или) природной среды, за исключением случаев, если такое размещение соответствует назначению объекта культурного наследия религиозного назначения и (или) объектов капитального строительства, образующих с ним монастырский, храмовый или иной культовый комплекс, и (или) необходимо для обеспечения его современного использования	запрет размещения некапитальных строений, сооружений в параметрах, нарушающих настоящие требования к градостроительным регламентам

1. Номер регламентного участка: 10
<p>2. Ограничения использования земельных участков в границах территории единой охранной зоны объектов культурного наследия регионального значения «Парк детской больницы св. Владимира», «Детская больница св. блгв. кн. Владимира, кон. XIX в. – XX в., архитектор А.П.Попов», кон. XIX в. – XX в., «Церковь Благовещения Пресвятой Богородицы при саперном батальоне, начало XX в., архитектор Ф.М.Вержицкий», начало XX в., «Жилой дом Страховых, 1903 г., архитектор Л.И.Лазовский», 1903 г.: Р2</p> <p>Запрет:</p> <ul style="list-style-type: none"> – на строительство, за исключением линейных объектов, если запрет на их строительство не установлен настоящими требованиями к градостроительным регламентам, и применения специальных мер, направленных на сохранение и (или) восстановление (регенерацию) историко-градостроительной и (или) природной среды объекта культурного наследия (восстановление, воссоздание, восполнение частично или полностью утраченных элементов и (или) характеристик историко-градостроительной и (или) природной среды) (далее – регенерация исторической среды); – на использование строительных технологий, оказывающих негативное воздействие на объекты культурного наследия и историческую застройку; – на размещение взрыво- и пожароопасных объектов, угрожающих сохранности объектов культурного наследия, выявленных объектов культурного наследия
<p>3. Адресные ориентиры участка: территория, расположенная к югу от территории объектов культурного наследия регионального значения «Парк детской больницы св. Владимира», «Детская больница св. блгв. кн. Владимира, кон. XIX в. – XX в., архитектор А.П.Попов», кон. XIX в. – XX в. (город Москва, Рубцовско-Дворцовая улица, дом 3; Рубцовско-Дворцовая улица, дом 1/3, корпус 17)</p>
4. Объекты капитального строительства, существующие в границах регламентного участка: нет

5. Зоны возможного размещения объектов капитального строительства в границах регламентного участка в рамках регенерации исторической среды: нет		
6. Элемент планировочной структуры – регламентный участок:		
Наименование характеристик и показателей, отражающих требования градостроительного регламента		Значения характеристик и показателей, отражающих требования градостроительного регламента
6.1	Максимальный процент застройки в границах регламентного участка (наземная часть)	не устанавливается
6.2	Минимальный процент площади озеленения в границах регламентного участка	не устанавливается
6.3	Отступ от границ регламентного участка	не устанавливается
6.4	Максимальная высота застройки (объектов капитального строительства) от существующего уровня земли в границах регламентного участка	0,0 м
6.5	Максимальный процент застройки прочими строениями и сооружениями (пристройки, киоски, навесы, хозяйственные и временные сооружения) в границах регламентного участка	3%
6.6	Максимальная высота застройки прочими строениями и сооружениями (пристройки, киоски, навесы, хозяйственные и временные сооружения) в границах регламентного участка	3,6 м
6.7	Минимальный размер интервалов в уличном фронте застройки в границах регламентного участка	не устанавливается
6.8	Запреты на размещение рекламы, вывесок, нарушающих характеристики историко-градостроительной среды и (или) природной среды, за исключением случаев, если это соответствует назначению объекта культурного наследия религиозного назначения и (или) объектов капитального строительства, образующих с ним монастырский, храмовый или иной культовый комплекс, и (или) необходимо для обеспечения его современного использования	запрет размещения рекламы, вывесок, кроме случаев, предусмотренных Правилами установки и эксплуатации рекламных конструкций в городе Москве и Правилами размещения и содержания информационных конструкций в городе Москве
6.9	Запрет на размещение некапитальных строений, сооружений, нарушающих характеристики историко-градостроительной среды и (или) природной среды, за исключением случаев, если такое размещение соответствует назначению объекта культурного наследия религиозного назначения и (или) объектов капитального строительства, образующих с ним монастырский, храмовый или иной культовый комплекс, и (или) необходимо для обеспечения его современного использования	запрет размещения некапитальных строений, сооружений в параметрах, нарушающих настоящие требования к градостроительным регламентам

1. Номер регламентного участка: 11		
<p>2. Ограничения использования земельных участков в границах территории единой охранной зоны объектов культурного наследия регионального значения «Парк детской больницы св. Владимира», «Детская больница св. блгв. кн. Владимира, кон. XIX в. – XX в., архитектор А.П.Попов», кон. XIX в. – XX в., «Церковь Благовещения Пресвятой Богородицы при саперном батальоне, начало XX в., архитектор Ф.М.Вержбицкий», начало XX в., «Жилой дом Страховых, 1903 г., архитектор Л.И.Лазовский», 1903 г.: Р2</p> <p>Запрет:</p> <ul style="list-style-type: none"> – на строительство, за исключением линейных объектов, если запрет на их строительство не установлен настоящими требованиями к градостроительным регламентам, и применения специальных мер, направленных на сохранение и (или) восстановление (регенерацию) историко-градостроительной и (или) природной среды объекта культурного наследия (восстановление, воссоздание, восполнение частично или полностью утраченных элементов и (или) характеристик историко-градостроительной и (или) природной среды) (далее – регенерация исторической среды); – на использование строительных технологий, оказывающих негативное воздействие на объекты культурного наследия и историческую застройку; – на размещение взрыво- и пожароопасных объектов, угрожающих сохранности объектов культурного наследия, выявленных объектов культурного наследия 		
<p>3. Адресные ориентиры участка: территория, расположенная к северо-востоку от территории объектов культурного наследия регионального значения «Парк детской больницы св. Владимира», «Детская больница св. блгв. кн. Владимира, кон. XIX в. – XX в., архитектор А.П.Попов», кон. XIX в. – XX в. (город Москва, Рубцовско-Дворцовая улица, дом 3; Рубцовско-Дворцовая улица, дом 1/3, корпус 17)</p>		
4. Объекты капитального строительства, существующие в границах регламентного участка: нет		
5. Зоны возможного размещения объектов капитального строительства в границах регламентного участка в рамках регенерации исторической среды: нет		
6. Элемент планировочной структуры – регламентный участок:		
	Наименование характеристик и показателей, отражающих требования градостроительного регламента	Значения характеристик и показателей, отражающих требования градостроительного регламента
6.1	Максимальный процент застройки в границах регламентного участка (наземная часть)	не устанавливается
6.2	Минимальный процент площади озеленения в границах регламентного участка	не устанавливается
6.3	Отступ от границ регламентного участка	не устанавливается
6.4	Максимальная высота застройки (объектов капитального строительства) от существующего уровня земли в границах регламентного участка	0,0 м
6.5	Максимальный процент застройки прочими строениями и сооружениями (пристройки, киоски, навесы, хозяйственные и временные сооружения) в границах регламентного участка	3%
6.6	Максимальная высота застройки прочими строениями и сооружениями (пристройки, киоски, навесы, хозяйственные и временные сооружения) в границах регламентного участка	3,6 м
6.7	Минимальный размер интервалов в уличном фронте застройки в границах регламентного участка	не устанавливается
6.8	Запреты на размещение рекламы, вывесок, нарушающих характеристики историко-градостроительной среды и (или) природной среды, за исключением случаев, если это соответствует назначению объекта культурного наследия религиозного назначения и (или) объектов капитального строительства, образующих с ним монастырский, храмовый или иной культовый комплекс, и (или) необходимо для обеспечения его современного использования	запрет размещения рекламы, вывесок, кроме случаев, предусмотренных Правилами установки и эксплуатации рекламных конструкций в городе Москве и Правилами размещения и содержания информационных конструкций в городе Москве

6.9	Запрет на размещение некапитальных строений, сооружений, нарушающих характеристики историко-градостроительной среды и (или) природной среды, за исключением случаев, если такое размещение соответствует назначению объекта культурного наследия религиозного назначения и (или) объектов капитального строительства, образующих с ним монастырский, храмовый или иной культовый комплекс, и (или) необходимо для обеспечения его современного использования	запрет размещения некапитальных строений, сооружений в параметрах, нарушающих настоящие требования к градостроительным регламентам
-----	--	--

О мерах, направленных на осуществление непрограммных направлений деятельности органов государственной власти города Москвы

Постановление Правительства Москвы от 10 февраля 2026 года № 145-ПП

В соответствии со статьей 8 Закона города Москвы от 1 ноября 2025 г. № 39 «О бюджете города Москвы на 2026 год и плановый период 2027 и 2028 годов» **Правительство Москвы постановляет:**

1. Направить в 2026 году на осуществление непрограммных направлений деятельности органов государственной власти города Москвы объем бюджетных ассигнований согласно приложению к настоящему постановлению.

2. Контроль за выполнением настоящего постановления возложить на министра Правительства Москвы, руководителя Департамента финансов города Москвы Зяббарову Е.Ю.

Мэр Москвы **С.С.Собянин**

Приложение к постановлению Правительства Москвы № 145-ПП от 10.02.2026 г. не подлежит опубликованию.

О внесении изменений в постановление Правительства Москвы от 17 апреля 2012 г. № 145-ПП

Постановление Правительства Москвы от 10 февраля 2026 года № 150-ПП

В соответствии с Федеральным законом от 27 июля 2010 г. № 210-ФЗ «Об организации предоставления государственных и муниципальных услуг» и Законом города Москвы от 8 июля 2009 г. № 25 «О правовых актах города Москвы» **Правительство Москвы постановляет:**

1. Внести изменения в постановление Правительства Москвы от 17 апреля 2012 г. № 145-ПП «Об утверждении административных регламентов предоставления государственных услуг города Москвы «Выдача разрешения на строительство» и «Выдача разрешения на ввод объекта в эксплуатацию» (в редакции постановлений Правительства Москвы от 10 июля 2013 г. № 452-ПП, от 18 июня 2014 г. № 348-ПП, от 4 августа 2014 г. № 436-ПП, от 17 февраля 2015 г. № 59-ПП, от 21 мая 2015 г. № 306-ПП, от 21 мая 2015 г. № 307-ПП, от 17 ноября 2015 г. № 752-ПП, от 15 декабря 2016 г. № 877-ПП, от 2 мая 2017 г. № 246-ПП, от 20 февраля 2018 г. № 102-ПП, от 31 мая 2019 г. № 619-ПП, от 6 декабря 2019 г. № 1634-ПП, от 24 марта 2020 г. № 213-ПП, от 12 августа 2020 г. № 1259-ПП, от 8 февраля 2022 г. № 113-ПП, от 28 июня 2022 г. № 1234-ПП, от 26 декабря

2022 г. № 3003-ПП, от 28 февраля 2023 г. № 317-ПП, от 15 августа 2023 г. № 1523-ПП, от 31 октября 2023 г. № 2066-ПП, от 2 апреля 2024 г. № 666-ПП, от 6 августа 2024 г. № 1783-ПП, от 6 августа 2024 г. № 1784-ПП, от 24 декабря 2024 г. № 3132-ПП, от 24 декабря 2024 г. № 3135-ПП):

1.1. В пункте 1.3 приложения 1 к постановлению слова «Портала государственных и муниципальных услуг (функций) города Москвы (далее – Портал)» заменить словами «государственной информационной системы «Портал государственных и муниципальных услуг (функций) города Москвы» (далее – Портал), интегрированной с автоматизированной информационной системой «Официальный портал Мэра и Правительства Москвы».

1.2. Дефис первого пункта 2.3 приложения 1 к постановлению дополнить словами «, а также применительно к объекту, строительство, реконструкцию которого планируется осуществлять на территории инновационного центра «Сколково».

1.3. Дефисы третий и десятый пункта 2.5 приложения 1 к постановлению признать утратившими силу.

1.4. Дефис пятый пункта 2.5 приложения 1 к постановлению признать утратившим силу.

1.5. В абзаце первом пункта 2.9.1.1 и пункте 2.11.1 приложения 1 к постановлению слова «в случае, предусмотренном частью 1¹» заменить словами «в случаях, предусмотренных частями 1¹ и 1²».

1.6. Пункт 2.11.6 приложения 1 к постановлению признать утратившим силу.

1.7. Пункт 2.11.10 приложения 1 к постановлению после слов «решение о комплексном развитии территории» дополнить словами «или заключен такой договор».

1.8. Пункт 2.11.10(1) приложения 1 к постановлению после слов «без заключения договора» дополнить словами «о комплексном развитии территории».

1.9. В дефисе втором пункта 2.12.5 приложения 1 к постановлению слова «государственного земельного надзора» заменить словами «федерального государственного земельного контроля (надзора) (далее – государственный земельный надзор)».

1.10. Пункт 2.20.3 приложения 1 к постановлению изложить в следующей редакции:

«2.20.3. Представление заявителем неполного комплекта документов, указанных в настоящем Регламенте в качестве документов, подлежащих обязательному представлению заявителем.»

1.11. Пункт 2.20.4 приложения 1 к постановлению после слов «содержащих недостоверные и» дополнить словом «(или)».

1.12. Пункт 2.20.5 приложения 1 к постановлению дополнить абзацем в следующей редакции:

«Отсутствие документа, предусмотренного пунктом 2.11.9 настоящего Регламента, не является основанием для отказа в приеме документов, необходимых для предоставления государственной услуги.»

1.13. Пункт 2.20.6 приложения 1 к постановлению изложить в следующей редакции:

«2.20.6. Представление документов, утративших силу (в случае истечения срока действия документа, если срок действия документа указан в самом документе либо определен законодательством, а также в иных случаях, предусмотренных законодательством Российской Федерации, правовыми актами города Москвы).»

1.14. Пункт 2.20.8 приложения 1 к постановлению изложить в следующей редакции:

«2.20.8. Заявление с приложенными электронными копиями (электронными образами) документов, необходимых для предоставления государственной услуги, представленные в электронной форме, подписаны с использованием электронной подписи, не принадлежащей заявителю (представителю заявителя).»

1.15. В дефисе первом пункта 2.25.1 приложения 1 к постановлению слова «(в том числе положениям об очередности планируемого развития территории)» исключить.

1.16. Дефис третий пункта 2.25.1 приложения 1 к постановлению дополнить словами «, за исключением документа, предусмотренного пунктом 2.11.9 настоящего Регламента».

1.17. Дефис седьмой пункта 2.25.1 приложения 1 к постановлению признать утратившим силу.

1.18. Пункт 2.25.1 приложения 1 к постановлению дополнить дефисом в следующей редакции:

«– несоответствие проектной документации очередности планируемого развития территории, предусмотренной проектом планировки территории, в случае принятия решения о выдаче разрешения на строительство объекта капитального строительства, строительство, реконструкция которого планируется в границах территории, подлежащей комплексному развитию.»

1.19. В дефисах четвертом и пятом пункта 2.25.2.3, дефиса третьем и шестом пункта 2.25.2.4, дефисе втором пункта 2.25.2.6 приложения 1 к постановлению цифры «2023» заменить цифрами «2024», цифры «2025» заменить цифрами «2027».

1.20. Дефис первый пункта 2.25.2.4 приложения 1 к постановлению дополнить словами «, за исключением документа, предусмотренного пунктом 2.11.9 настоящего Регламента».

1.21. Дефис пятый пункта 2.25.2.4 приложения 1 к постановлению признать утратившим силу.

1.22. В пункте 2.28 приложения 1 к постановлению слова «дня после» заменить словами «рабочего дня с даты».

1.23. Пункт 2.31(2).1 приложения 1 к постановлению изложить в следующей редакции:

«2.31(2).1. Обращение за предоставлением государственной услуги лица, не являющегося получателем государственной услуги в соответствии с настоящим Регламентом.»

1.24. Пункт 3.9.3 приложения 1 к постановлению дополнить абзацем в следующей редакции:

«В случае поступления заявления на выдачу разрешения на строительство объекта, строительство, реконструкцию которого планируется осуществлять в границах территории, подлежащей комплексному развитию, проводит проверку соответствия материалов, содержащихся в проектной документации на строительство, реконструкцию объекта строительства, требованиям к строительству, реконструкции объекта капитального строительства, предусмотренным частью 1 статьи 51 Кодекса, в том числе очередности планируемого развития территории, предусмотренной проектом планировки территории, а также допустимости размещения объекта капитального строительства в соответствии с ограничениями, установленными земельным и иным законодательством Российской Федерации.»

1.25. В пункте 1.3 приложения 2 к постановлению слова «Портала государственных и муниципальных услуг (функций) города Москвы (далее – Портал)» заменить словами «государственной информационной системы «Портал государственных и муниципальных услуг (функций) города Москвы» (далее – Портал), интегрированной с автоматизированной информационной системой «Официальный портал Мэра и Правительства Москвы».

1.26. Пункт 2.3.2.5 приложения 2 к постановлению изложить в следующей редакции:

«2.3.2.5. Департаментом градостроительной политики города Москвы.»

1.27. Пункт 2.5.1.1.1.1(1).1 приложения 2 к постановлению после слова «сооружение» дополнить словами «(если в результате такой реконструкции созданы новые или прекратили существование учтенные ранее помещения и (или) машино-места в таком здании, сооружении)».

1.28. Пункт 2.5.1.1.1(1).2 приложения 2 к постановлению после слова «сооружение» дополнить словами «(если в результате такой реконструкции созданы новые или прекратили существование учтенные ранее помещения и (или) машино-места в таком здании, сооружении)».

1.29. Пункт 2.5.1.1.1(1).3 приложения 2 к постановлению после слов «государственной пошлины за осуществление» дополнить словами «государственного кадастрового учета и (или)».

1.30. Приложение 2 к постановлению дополнить пунктом 2.5.1.2.4(1) в следующей редакции:

«2.5.1.2.4(1). Заключение органа исполнительной власти города Москвы, осуществляющего строительный надзор на территории инновационного центра «Сколково», о соответствии построенного, реконструированного на такой территории объекта капитального строительства требованиям проектной документации (в том числе с учетом изменений, внесенных в рабочую документацию и являющихся частью такой проектной документации) и (или) информационной модели в случае, если формирование и ведение информационной модели являются обязательными в соответствии с Градостроительным кодексом Российской Федерации.».

1.31. Приложение 2 к постановлению дополнить пунктом 2.5.1.2.11 в следующей редакции:

«2.5.1.2.11. Выписка из Единого государственного реестра недвижимости об основных характеристиках и зарегистрированных правах на объект недвижимости.».

1.32. В пункте 2.8.1.2 приложения 2 к постановлению слова «административным регламентом предоставления государственной услуги» заменить словами «настоящим Регламентом».

1.33. В пункте 2.8.1.3 приложения 2 к постановлению слова «предусмотренных пунктом 2.5.1.1 настоящего Регламента» заменить словами «указанных в настоящем Регламенте в качестве документов, подлежащих обязательному представлению заявителем».

1.34. Пункт 2.8.1.4 приложения 2 к постановлению после слов «содержащих недостоверные и» дополнить словом «(или)».

1.35. Пункт 2.8.1.6 приложения 2 к постановлению изложить в следующей редакции:

«2.8.1.6. Представление документов, утративших силу (в случае истечения срока действия документа, если срок действия документа указан в самом документе либо определен законодательством, а также в иных случаях, предусмотренных законодательством Российской Федерации, правовыми актами города Москвы).».

1.36. Пункт 2.8.1.8 приложения 2 к постановлению изложить в следующей редакции:

«2.8.1.8. Заявление с приложенными электронными копиями (электронными образами) документов, необходимых для предоставления государственной услуги, представленные в электронной форме, подписаны с использованием электронной подписи, не принадлежащей заявителю (представителю заявителя).».

1.37. В пункте 2.10.1.7 приложения 2 к постановлению цифры «2.5.1.2.4» заменить цифрами «2.5.1.2.4(1)».

1.38. В абзаце втором пункта 2.10.1.9 приложения 2 к постановлению цифры «2025» заменить цифрами «2027».

1.39. В пункте 2.10.1.10 приложения 2 к постановлению цифры «2023» заменить цифрами «2024», цифры «2025» заменить цифрами «2027».

1.40. Пункт 2.16.2.1 приложения 2 к постановлению изложить в следующей редакции:

«2.16.2.1. Обращение за предоставлением государственной услуги лица, не являющегося получателем государственной услуги в соответствии с настоящим Регламентом.».

2. Настоящее постановление вступает в силу с 23 апреля 2026 г.

3. Контроль за выполнением настоящего постановления возложить на министра Правительства Москвы, начальника Главного контрольного управления города Москвы Данчикова Е.А.

Мэр Москвы **С.С.Собянин**

О внесении изменения в постановление Правительства Москвы от 28 марта 2017 г. № 120-ПП

Постановление Правительства Москвы от 11 февраля 2026 года № 175-ПП

В соответствии с Градостроительным кодексом Российской Федерации, Законом города Москвы от 25 июня 2008 г. № 28 «Градостроительный кодекс города Москвы», постановлением Правительства Москвы от 7 апреля 2009 г. № 270-ПП «О создании Городской комиссии по вопросам градостроительства, землепользования и застройки при Правительстве Москвы и об утверждении положений о Городской и окружной комиссиях по вопросам градостроительства, землепользования и застройки при Правительстве Москвы» **Правительство Москвы постановляет:**

1. Внести изменение в постановление Правительства Москвы от 28 марта 2017 г. № 120-ПП «Об утверждении

правил землепользования и застройки города Москвы», изложив подраздел «Пункт 686» раздела 2 книги 3 территориальной части правил землепользования и застройки приложения к постановлению в редакции согласно приложению к настоящему постановлению.

2. Контроль за выполнением настоящего постановления возложить на заместителя Мэра Москвы в Правительстве Москвы по вопросам градостроительной политики и строительства Ефимова В.В.

Мэр Москвы **С.С.Собянин**

Приложение
к постановлению Правительства Москвы
от 11 февраля 2026 г. № 175-ПП

Внесение изменения в приложение к постановлению Правительства Москвы от 28 марта 2017 г. № 120-ПП

Книга 3
Северный административный округ города Москвы

Пункт 686

Территориальная зона		108222833
Основные виды разрешенного использования	1.7. Животноводство. 3.2.2. Оказание социальной помощи населению. 3.10. Ветеринарное обслуживание. 5.1. Спорт. 5.1.1. Обеспечение спортивно-зрелищных мероприятий. 5.1.7. Спортивные базы. 6.9. Склад	
Условно разрешенные виды использования		
Вспомогательные виды		
Максимальный процент застройки (%)	В соответствии с режимами использования земель и требованиями к градостроительным регламентам	
Высота застройки (м)	В соответствии с режимами использования земель и требованиями к градостроительным регламентам	
Плотность застройки (тыс.кв.м/га)	Не установлена	
Площадь квартир (кв.м)		
Жилая наземная площадь (кв.м)		

Нежилая наземная площадь (кв.м)	
Минимальные и (или) максимальные размеры земельных участков (га)	
Требования к архитектурно-градостроительному облику в виде ВПМ или НПМ (ссылка на ГИС ОГД)	
Иные показатели	Суммарная поэтажная площадь объектов в габаритах наружных стен – 126 139 кв.м, в том числе: – реставрация с приспособлением для современного использования (главный корпус объекта культурного наследия) – 32 340 кв.м; – новое строительство – 93 799 кв.м, в том числе спортивная база – 5 899 кв.м

О внесении изменений в постановления Правительства Москвы от 5 июля 2013 г. № 441-ПП, от 14 мая 2025 г. № 1098-ПП и признании утратившими силу пунктов 4.4 и 4.5 постановления Правительства Москвы от 25 декабря 2007 г. № 1178-ПП

Постановление Правительства Москвы от 12 февраля 2026 года № 178-ПП

В соответствии с Законом города Москвы от 8 июля 2009 г. № 25 «О правовых актах города Москвы» **Правительство Москвы постановляет:**

1. Внести изменения в постановление Правительства Москвы от 5 июля 2013 г. № 441-ПП «Об утверждении Перечня дополнительных требований к положению о закупках товаров (работ, услуг) отдельных видов юридических лиц» (в редакции постановлений Правительства Москвы от 13 марта 2015 г. № 112-ПП, от 15 декабря 2015 г. № 873-ПП, от 1 марта 2016 г. № 73-ПП, от 21 декабря 2016 г. № 912-ПП, от 24 мая 2017 г. № 279-ПП, от 22 августа 2018 г. № 974-ПП, от 29 мая 2019 г. № 577-ПП, от 11 ноября 2019 г. № 1459-ПП, от 31 декабря 2019 г. № 1876-ПП, от 20 июля 2020 г. № 1005-ПП, от 25 сентября 2020 г. № 1581-ПП, от 6 июля 2021 г. № 962-ПП, от 13 июля 2021 г. № 1055-ПП, от 9 марта 2022 г. № 344-ПП, от 29 марта 2022 г. № 459-ПП, от 24 июня 2022 г. № 1191-ПП, от 15 ноября 2022 г. № 2522-ПП, от 11 апреля 2023 г. № 616-ПП, от 21 ноября 2023 г. № 2265-ПП, от 19 декабря 2023 г. № 2648-ПП, от 23 января 2024 г. № 62-ПП, от 12 марта 2024 г. № 449-ПП, от 25 ноября 2024 г. № 2653-ПП, от 17 декабря 2024 г. № 2946-ПП, от 27 декабря 2024 г. № 3158-ПП, от 20 мая 2025 г. № 1126-ПП, от 19 июня 2025 г. № 1419-ПП, от 30 июня 2025 г. № 1430-ПП, от 9 сентября 2025 г. № 2228-ПП, от 14 октября 2025 г. № 2503-ПП, от 2 декабря 2025 г. № 2943-ПП, от 29 декабря 2025 г. № 3385-ПП):

1.1. В абзаце первом пункта 2.2(1) постановления слово «(экспертиза)» исключить.

1.2. Пункт 2.2(1).1 постановления изложить в следующей редакции:

«2.2(1).1. Работ в отношении объектов, проектная документация по которым в соответствии с законодательством

подлежит экспертизе либо проверке достоверности определения сметной стоимости. При этом экспертиза и проверка достоверности определения сметной стоимости проводятся Государственным автономным учреждением города Москвы «Московская государственная экспертиза»».

1.3. Пункт 2.3 постановления изложить в следующей редакции:

«2.3. Проверка достоверности определения начальной (максимальной) цены договора, цены договора, заключаемого с единственным поставщиком (подрядчиком, исполнителем), начальная (максимальная) цена которых равна либо превышает 50 миллионов рублей, в том числе при закупке работ в отношении объектов, проектная документация по которым в соответствии с законодательством не подлежит экспертизе либо определению сметной стоимости которых не подлежит проверке достоверности (включая текущий ремонт, благоустройство, устройство пешеходных зон, снос, локальные мероприятия, отдельные работы по сохранению объектов культурного наследия), проводится Государственным бюджетным учреждением города Москвы «Аналитический центр»».

1.4. Пункт 2.4 постановления признать утратившим силу.

2. Внести изменения в постановление Правительства Москвы от 14 мая 2025 г. № 1098-ПП «Об утверждении Типового положения о закупках товаров, работ, услуг отдельных автономных некоммерческих организаций» (в редакции постановления Правительства Москвы от 14 октября 2025 г. № 2503-ПП):

2.1. В абзаце первом пункта 5.1 приложения к постановлению слово «(экспертиза)» исключить.

2.2. Пункт 5.1.1 приложения к постановлению изложить в следующей редакции:

«5.1.1. Работ в отношении объектов, проектная документация по которым в соответствии с законодательством подлежит экспертизе либо проверке достоверности определения сметной стоимости. При этом экспертиза и проверка достоверности определения сметной стоимости проводятся Государственным автономным учреждением города Москвы «Московская государственная экспертиза».».

2.3. Пункт 5.2 приложения к постановлению изложить в следующей редакции:

«5.2. Проверка достоверности определения Н(М)ЦД, ЦДЕП, равной либо превышающей 50 млн рублей, в том числе при закупке работ в отношении объектов, проектная документация по которым в соответствии с законодательством не подлежит экспертизе либо определение сметной стоимости которых не подлежит проверке достоверности (включая текущий ремонт, благоустройство, устройство пешеходных зон, снос, локальные мероприятия, отдельные работы по сохранению объектов культурного наследия), проводится Государственным бюджетным учреждением города Москвы «Аналитический центр».».

2.4. Пункт 5.3 приложения к постановлению признать утратившим силу.

2.5. Пункт 5.4 приложения к постановлению изложить в следующей редакции:

«5.4. Проверка достоверности определения Н(М)ЦД, ЦДЕП, равной либо превышающей 50 млн рублей, может проводиться экспертной организацией, не указанной в пункте 5.2 настоящего Положения, при наличии решения заместителя Мэра Москвы в Правительстве Москвы, осуществляющего координацию деятельности учредителя Заказчика.».

2.6. Абзац первый пункта 5.5 приложения к постановлению изложить в следующей редакции:

«5.5. В случае проведения проверки достоверности определения Н(М)ЦД, ЦДЕП Государственным бюджетным учреждением города Москвы «Аналитический центр»:».

2.7. В пункте 5.5.2 приложения к постановлению слово «экспертиза» заменить словом «проверка».

2.8. В пункте 5.7 приложения к постановлению слово «(экспертизы)» исключить.

2.9. В пункте 5.9 приложения к постановлению слово «экспертизы» заменить словом «проверки».

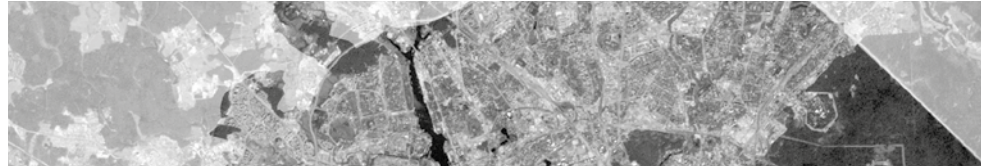
3. Пункты 4.4 и 4.5 постановления Правительства Москвы от 25 декабря 2007 г. № 1178-ПП «О Государственном автономном учреждении города Москвы «Московская государственная экспертиза» (в редакции постановления Правительства Москвы от 18 июля 2023 г. № 1351-ПП) признать утратившими силу.

4. Настоящее постановление вступает в силу с 1 июня 2026 г.

5. Контроль за выполнением настоящего постановления возложить на заместителя Мэра Москвы в Правительстве Москвы, руководителя Департамента экономической политики и развития города Москвы Багрееву М.А.

Мэр Москвы **С.С.Собянин**

Распоряжения Правительства Москвы



О монументе М.Э.Лиепе

Распоряжение Правительства Москвы от 3 февраля 2026 года № 51-РП

В целях увековечения памяти артиста балета, педагога и киноактера, народного артиста СССР, лауреата Ленинской премии Мариса-Рудольфа Эдуардовича Лиепе:

1. Установить до 31 декабря 2028 г. монумент М.Э.Лиепе в сквере Арама Хачатуряна напротив здания по адресу: г. Москва, Брюсов пер., д. 6.

2. Установить, что:

2.1. Выполнение работ по художественно-архитектурному проектированию, изготовлению и установке монумента осуществляется за счет бюджетных ассигнований, предусмотренных Департаменту культурного наследия города Москвы законом города Москвы о бюджете города Москвы на соответствующий финансовый год и плановый период на реализацию соответствующего мероприятия Государственной программы города Москвы «Развитие культурно-туристической среды и сохранение культурного наследия».

2.2. Выполнение работ по рабочему проектированию, устройству фундамента и благоустройству непосредственно прилегающей к монументу территории осуществляется за счет бюджетных ассигнований, предусмотренных Департаменту капитального ремонта города Москвы законом города Москвы о бюджете города Москвы на соответствующий финансовый год и плановый период на реализацию соответствующего мероприятия Государственной программы города Москвы «Развитие городской среды».

2.3. Проведение торжественного открытия монумента осуществляется за счет бюджетных ассигнований, предусмотренных Департаменту культуры города Москвы законом города Москвы о бюджете города Москвы на соответствующий финансовый год и плановый период на реализацию соответствующего мероприятия Государственной программы города Москвы «Развитие культурно-туристической среды и сохранение культурного наследия».

2.4. Текущее содержание монумента после его возведения обеспечивается префектурой Центрального административного округа города Москвы.

3. Контроль за выполнением настоящего распоряжения возложить на заместителя Мэра Москвы в Правительстве Москвы – руководителя Аппарата Мэра и Правительства Москвы Сергунину Н.А.

Мэр Москвы **С.С.Собянин**

Информация



ИНФОРМАЦИОННОЕ СООБЩЕНИЕ

Решением Московского городского суда от 30.06.2025 по делу № За-2111/2025, вступившим в законную силу 05.08.2025, признан недействующим пункт 2765 приложения 2 к постановлению Правительства Москвы от 11 декабря 2013 года № 819-ПП «Об утверждении Положения о взаимодействии органов исполнительной власти города Москвы при организации работы по выявлению и пресечению незаконного (нецелевого) использования земельных участков».

ИЗВЕЩЕНИЕ О ПРОВЕДЕНИИ СОБРАНИЯ О СОГЛАСОВАНИИ МЕСТОПОЛОЖЕНИЯ ГРАНИЦ ЗЕМЕЛЬНОГО УЧАСТКА

Кадастровым инженером Комовой В.О. (№ квалификационного аттестата 77-15-41, адрес: Московская обл., Одинцовский р-н, г. Одинцово, ул. Маршала Жукова, д. 17, кв. 8; e-mail: komova_91@bk.ru, телефон: 8-967-297-31-75) выполняются кадастровые работы в отношении земельного участка с кадастровым номером 77:02:0014008:2, расположенного по адресу: г. Москва, ул. Кольская, вл. 12.

Заказчиком кадастровых работ является АКЦИОНЕРНОЕ ОБЩЕСТВО «СТРОЙМЕХСЕРВИС» ИНН 7716009335, ОГРН 1027700343220, почтовый адрес: 129329, г. Москва, ул. Кольская, д. 12, телефон: 8-916-821-42-10.

Собрание по поводу согласования местоположения границ состоится по адресу: 143005, Московская область, г. Одинцово, ул. Вокзальная, д. 51Б, офис 15Д (ООО «Одинцово-Гео»), 17.03.2026 г. в 12 часов 00 минут.

Ознакомиться с проектом межевого плана земельного участка и внести возражения по проекту можно с 09.02.2026 г. по 09.03.2026 г. по адресу: 143005, Московская область, г. Одинцово, ул. Вокзальная, д. 51Б, офис 15Д (ООО «Одинцово-Гео»).

Смежные земельные участки, с правообладателями которых требуется согласовать местоположение границ: – земельный участок с кадастровым номером 77:02:0014008:22, по адресу: г. Москва, ул. Кольская, вл. 14; – земельный участок с кадастровым номером 77:02:0014008:3947, по адресу: Российская Федерация, Москва, ул. Кольская; – земельный участок с кадастровым номером 77:02:0014008:3948, Российская Федерация, Москва, ул. Кольская; а также всех смежных земельных участков в кадастровом квартале 77:02:0014008 и всех заинтересованных лиц.

Собственникам и представителям собственников (по доверенности) при себе необходимо иметь документы, удостоверяющие личность и правоустанавливающие документы на земельный участок.

ИЗВЕЩЕНИЕ О ПРОВЕДЕНИИ СОБРАНИЯ О СОГЛАСОВАНИИ МЕСТОПОЛОЖЕНИЯ ГРАНИЦ ЗЕМЕЛЬНОГО УЧАСТКА

Кадастровым инженером Комовой В.О. (№ квалификационного аттестата 77-15-41, адрес: Московская обл, Одинцовский р-н, г. Одинцово, ул. Маршала Жукова, д. 17, кв. 8; e-mail: komova_91@bk.ru, телефон: 8-967-297-31-75) выполняются кадастровые работы в отношении земельного участка с кадастровым номером 77:02:0014008:22, расположенного по адресу: г. Москва, ул. Кольская, вл. 14.

Заказчиком кадастровых работ является Общество с ограниченной ответственностью «ИТрансэкспедиция» ИНН 7714508547, ОГРН 1037739837035, почтовый адрес: 129329, г. Москва, ул. Кольская, д. 14, стр. 8, этаж 2, офис 10, телефон: 8-916-821-42-10.

Собрание по поводу согласования местоположения границ состоится по адресу: 143005, Московская область, г. Одинцово, ул. Вокзальная, д. 51Б, офис 15Д (ООО «Одинцово-Гео»), 17.03.2026 г. в 12 часов 00 минут.

Ознакомиться с проектом межевого плана земельного участка и внести возражения по проекту можно с 09.02.2026 г. по 09.03.2026 г. по адресу: 143005, Московская область, г. Одинцово, ул. Вокзальная, д. 51Б, офис 15Д (ООО «Одинцово-Гео»).

Смежные земельные участки, с правообладателями которых требуется согласовать местоположение границ: – земельный участок с кадастровым номером 77:02:0014008:77, по адресу: Российская Федерация, город Москва, вн.тер.г. муниципальный округ Бабушкинский, улица Искры, земельный участок 33; – земельный участок с кадастровым номером 77:02:0014008:3947, по адресу: Российская Федерация, Москва, ул. Кольская; – земельный участок с кадастровым номером 77:02:0014008:2, по адресу: г. Москва, ул. Кольская, вл. 12; а также всех смежных земельных участков в кадастровом квартале 77:02:0014008 и всех заинтересованных лиц.

Собственникам и представителям собственников (по доверенности) при себе необходимо иметь документы, удостоверяющие личность и правоустанавливающие документы на земельный участок.



ВЕСТНИК МОСКВЫ

Февраль 2026 года | № 10

Учредитель: Департамент средств массовой информации
и рекламы города Москвы

Издатель: АО «Редакция газеты «Вечерняя Москва»

Главный редактор: Тарапата Юлия Александровна

Зам. главного редактора: Трухачев Александр Викторович

Ответственный секретарь: Акульшин Павел Александрович

Адрес редакции: 127015, Москва, Бумажный пр-д, 14, стр. 2

Тел. (499) 557-04-24, доб. 450

E-mail: vestnikmoscow@vmdaily.ru

Выпуск осуществлен при финансовой поддержке Департамента
средств массовой информации и рекламы города Москвы

Журнал зарегистрирован Федеральной службой по надзору в сфере
связи, информационный технологий и массовых коммуникаций.

Свидетельство ПИ № ФС 77-81024 от 30.04.2021. Территория
распространения: Российская Федерация. Цена свободная

Подписной индекс по каталогу

АО «Почта России» (подписной индекс **ПС085**),

в ГК «Урал-Пресс» (подписной индекс **014765**)

Периодичность издания: минимально 6 раз в месяц

Электронная версия журнала на сайте: vestnikmoscow.mos.ru

Подписано в печать: 13.02.2026

Дата выхода в свет: 17.02.2026

Отпечатано: ОАО «Подольская фабрика офсетной печати»,
142100, Московская обл., г. Подольск, Революционный пр-т, 80/42

Тираж 1700 экз.

Заказ №